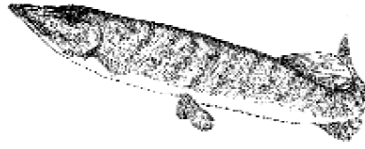
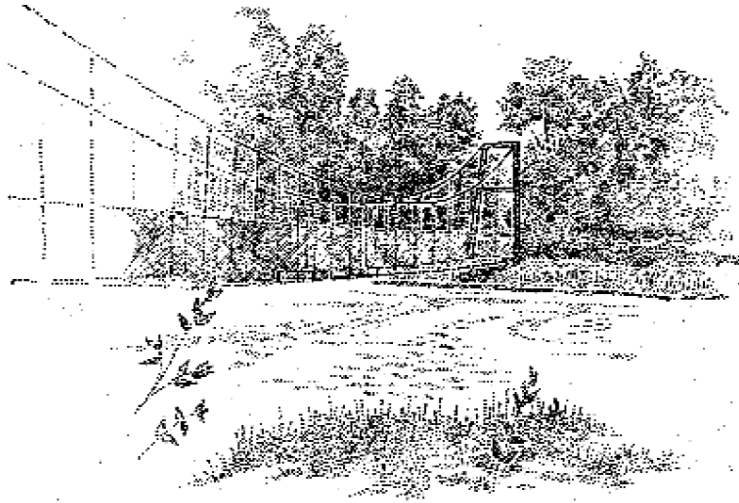


Naturservatet Indalsälvens delta

Information från Timrå
Naturskyddsförening
www.timra.snf.se



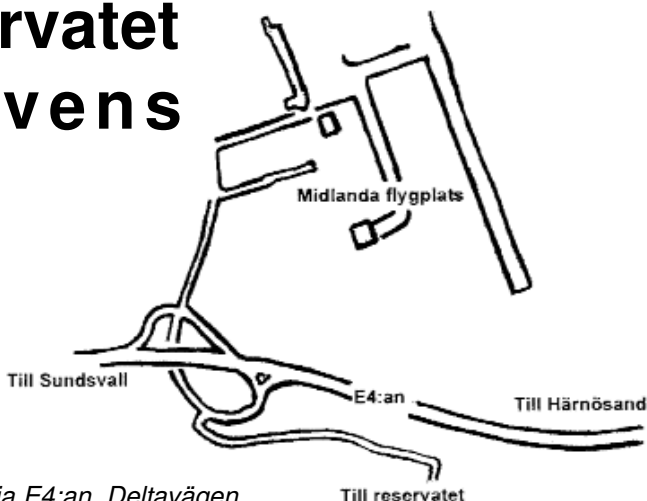
*Framsidas
illustrationer:*

*Sandstrand i deltat
Klådris
Käringtand
Gädda
Hängbro i deltat*

Text och grafisk utformning:
Berry Johansson
Illustrationer och grafisk utformning:
Torgny Nordin

Ett särskilt tack till Stefan Grundström för faktakontroll och goda råd.

Naturreseptatet Indalsälvens delta



*Reservatet nås enklast via E4:an, Deltavägen.
Sväng av vid avfarten mot Midlanda flygplats och
följ skyltarna.*

VID INDALSÄLVENS utlopp i Klingerfjärden, sydost om Midlanda flygplats, finns Sveriges största kustdelta. Knappt 200 hektar av det tio kvadratkilometer stora deltaområdet har satts av som naturreservat.

Deltat byggs upp av över 60 meter djup sand. Genom landhöjningen och tillförseln av ny sand växer deltat hela tiden utåt mot havet.

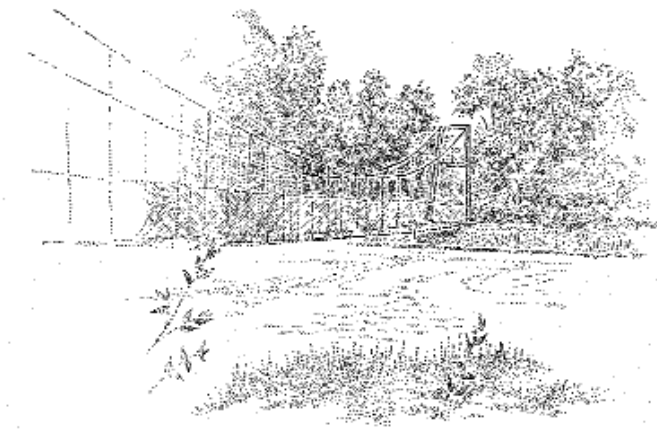
Om man vill besöka reservatet når man enklast dit via E4:an, Deltavägen. Sväng av vid avfarten mot Midlanda flygplats och följ skyltarna. En väl tilltagen parkering finns vid brofästet till en plankbro, som leder in i reservatet. Vid nästa brofäste finns en grillstuga som får användas av allmänheten. När man passerat den bron leder en naturstig över ytterligare en bro ut till de yttre delarna av reservatet.

En vandring ut över broarna kan med fördel rekommenderas till barnfamiljer. De hängande broarna upplevs av barnen som en spännande äventyrsstig. Det kan noteras att stigen på ett föredömligt sätt

har anpassats så att man med lätthet kan ta sig fram med rullstol eller en barnvagn. Reservatet bildades 1992 och motivet var i första hand att försöka bevara de geologiska bildningarna. Man ville också bevara en värdefull rast- och häckningslokal för fågellivet och i den mån det var möjligt bevara en naturlig utveckling av vegetationen, präglad av deltabildningen, landhöjningen och havet. Tanken var också, om det inte stred mot bevarandebestämmelserna, att man skulle tillåta och med enkla anordningar underlätta för



*Grillstugan i Deltat får användas
av allmänheten.*



Hångbron in i Deltareservatet upplevs av barnen som en spännande äventyrsstig.

allmänhetens friluftsliv på Smackgrundet. Förvaltaren av reservatet är Timrå kommun.

Men deltat har dessutom en lång historia av mänsklig påverkan.

INDALSÄLVENS DELTA präglas av långa sandstränder och ett nätverk av kanaler. I början av 1800-talet började de första öarna i reservatet att synas över vattenytan. Det var Smackgrundet och Laxgrundet.

Landskapet har bildats av grus och sand som transporterats av älvens vatten och dess biflöden. Det finns teorier som hävdar att även Faxälven i förhistorisk tid,

DEN MEST DRAMATISKA händelsen inträffade natten mot den 7 juni 1796 då Indalsälven bröt sig en ny fåra förbi Storforsen i Ragunda och hela Ragundasjön (25 kilometer lång och 2,5 kilometer bred) tömdes på sitt vatten. Under loppet av några timmar välldes 1 000 miljoner kubikmeter vatten nedför dalgången och spolade med sig allt som kom i dess väg; träd, båthus, lador, kvarnar och



Deltat präglas av långa stränder och ett nätverk av kanaler.

fiskefällor. Som genom ett under drunknade endast två människor vid själva olyckan.

Katastrofen orsakades av köpmannen Magnus Huss, Vildhussen kallad. Bönerna i Stuguns och Ragunda socknar hade anställt honom för att leda arbetet med att gräva en timmerränna förbi Storforsen, som med sin fallhöjd på 30 meter gjorde det omöjligt att transportera timmer den vägen.

Vildhussen blev senare själv ett offer för den älv vars lopp han så drastiskt ändrat. Drygt ett år efter katastrofen, den 6 juni 1796 drunknade han under en båtfärd på Indalsälven. Hans döda kropp påträffades vid Lidens färjeställe, och den 10 september 1797 jordfästes han på Lidens gamla kyrkogård. Rykten gjorde gällande att det var förbittrade bönder från byarna nedanför Döda fallet som gömt hans åror och skjutit ut hans båt mot den nedanför liggande Svarthålsforsen.

Åren 1867-1877 muddrades Sörån till farled. Sorteringen av timmer flyttade 1917 till Älgsand och upphörde därefter 1969.

Vid bygget av kraftverket i Bergeforsen 1950 stoppades tillförseln av sand till deltat den vägen. Men kvar finns Ljustorpsån och Mjällån, som ansluter söder om kraftverket och är oreglerade långa sträckor. Båda dalgångarna är kända för en unik flora och fauna.

Bofast befolkning, sjöfart, skeppsvarv, sågverk, flottning, flyget och biltrafiken är andra mänskliga aktiviteter som påverkat utvecklingen i deltat. Biltrafiken på E4:an går numera rakt genom deltat, strax utanför reservatsgränsen.

Flyget påverkar inte området enbart med bullerstörningar. Planerna på en utbyggnad av Midlanda flygplats har även gett reservatet ett sämre framtida skydd. Deltat föreslogs till Natura 2000-område,

men kommunens politiker sa nej till förslaget för att inte hindra flygets möjligheter att utvecklas. När detta skrivs, april 2007, pågår diskussioner om att göra de yttre delarna av Deltat till Natura 2000-område. En zon närmast E4:an har undantagits för att inte äventyra flygplatsens utbyggnad.

DELTAT ÄR ett landskap i ständig förändring. Vattenregleringen har dock gjort landskapet stabilare. Likväl betyder Ljustorpsån och Mjällåns blygsammare materialtransport fortfarande en del. Grund, strömfåror och småholmar förflyttar sig och förändras ständigt.



På fastare mark påträffas stora bestånd av åkerbär.

På de nybildade holmarna blir till en början strandvegetationen dominerande. Marken behöver dock inte komma långt över normalvattennivån förrän olika viden etablerar sig bland strandväxterna. Uppväxande pors bildar sedan täta buskage tillsammans med videt och inramar strandpartierna.

Strandväxterna lever kvar, men på grund av allt torrare och skuggigare förhållanden ändras arternas sammansättning mot mer bredbladiga gräs med inslag av olika örter. Mycket snabbt börjar sedan gråalen att växa upp och med tiden blir det en tätvuxen och nästan oframkomlig alskog. Marken skuggas hårt och vegetationen blir artfattig. Hägg och björk vand-

rar in och när gråalen börjar nå sitt mognadsstadium tar barrskogen över. Detta har redan skett i de äldre delarna av deltat.

Längs utsidan av Smackgrundet och "centraldeltat" finns en lång härlig sandstrand som bryts av utloppen från tre rännor. Stranden formas av havet som vid hård pålandsvind äter sig in i strandkanten på vissa ställen och kastar upp sandrevlar på andra.

BIOLOGISKT är deltat extra intressant som en följd av att livsformer med olika geografisk bakgrund blandas. Här möts sött och salt vatten. Växter från norska kusten, som förts med vinden via det jämtländska fjällpasset och Indalsälvens tillflöden möter växter från kust och land vid Bottenhavet. Även inlandsarter har tillkommit. Här möts även inlandets bäver och Bottenhavets gråsäl.

VÄXTLIVET PÅVERKAS av den rikliga tillgången på underjordiskt, näringstransporterande vatten. Unika växter som klådriset trivs därför i strandens sandområden tillsammans med Bottenhavets strandvial. Här finns även strätta, strandråg, knutnarv, käringtand, lapsk getväppling, svinmolke och strandglim. På



Käringtand

fastare mark som tidvis översvämmas träffar man på stora bestånd av åkerbär, kabbeleka och enstaka exemplar av råttsvans.



Strätta och strandvial

I BUSKLANDSKAPET förekommer vänderot, kråklöver, slätterblomma och kärrspira. I högre partier framträder en egenhet som är speciell för deltat. Beståndsbildare som pyrola, revlumner med flera bildar ovanligt rena och omfattande bestånd. Här kan man även finna den mycket speciella skuggviolen.

Förutom det tidigare nämnda klådriset finns buskar, som pors och ett flertal videarter. Dessutom finns brakved, druvfläder, videokornell och skogsolvon.

I och omkring reservatet finns stora våtmarker som har sina speciella växter. Där finner man smalfråken, hårslinga, korsandmat och den allt sällsyntare andma-



Skogsolvon

ten och dessutom algen papillsträfs. Rariteter som kransslinga och hjulmöja kan man också träffa på, liksom den extremt giftiga sprängörten. Även den vackra, sällsynta och fridlysta svärdsliiljan trivs här. Stora ytor i det yttre deltat behärskas av gräs och halvgräs. Den variationsrika hundstarren liksom skogsäv är arter som sätter sin prägel på landskapet. Andra arter som kan påträffas är bredkaveldun, mannagräs och rörfilen.

AV DE UPPRÄKNADE växterna är många intressanta ur flera aspekter. Vi

väljer att kommentera ett par och börjar med klådriset, som förekommer i huvudsak på den norska sidan. Där sträcker sig förekomsterna ända upp emot ishavs-kusten. Därigenom har klådriset fått en mycket nordlig utbredning för att tillhöra tamariskväxter, som främst förekommer på sydligare breddgrader.



Klådriset trivs i strandkanten.

Klådriset har smala och ganska styva blad som påminner om barr. De ljusst röda blommorna sitter fästade direkt på kvisten. Frökapseln bildas efter blomningen och när den öppnas driver fröna iväg med vinden, hjälpta av en hårig tuss. Man tror att några frötussar med vindens hjälp passerat fjällkedjan, grott och sedan etablerat sig längs våra älvstränder. Teorin kan hålla, då tyngdpunkten för växtens förekomst i Sverige sträcker sig härifrån och in mot fjällkedjan, längs vattendragen.

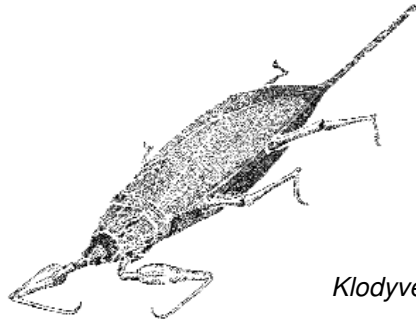
För att väga detta västliga inflytande på floran mot ett förmodat östligt, väljer vi skuggviolen. Denna viol har sitt starkaste fäste på den finska sydkusten.

Medan klådriset väljer karga växtplatser, som sandrevlar, grus- och sandstränder, föredrar skuggviolen skyddade raviner med gott om näring från multnande löv.

Videkornell, som troligen är en trädgårdsrymling, har etablerat sig väl och trivs kring stränder och vattendrag och har därmed blivit vår nordligaste art av kornellbuskar.

RYGGRADSLÖSA DJUR erbjuds en unik livsmiljö i deltat. Inom gruppen rymt snäckor, iglar, insekter och spindeldjur. Som en avvikare i vattenmiljön kan nämnas klodyvel, i bland kallad vattenskorpiön.

Uppströms Indalsälvens delta, i Ljustorpsåns och Mjällåns vattensystem förekommer många sällsynta livsformer. Undersökningar har visat på förekomster som artmässigt och populationsmässigt överraskar. Ett exempel är den rödlistade dagsländan *Brachycercus harrisellus*, som förekom i många exemplar. Nattsländan *Brachycentrus subnubilus* har kanske sin enda förekomst i Västernorrland just här.



Klodyvel

Skalbaggen med det svenska familjenamnet vattentrampare och artnamnet *Brychius elevatus* har bara en gång tidigare registrerats i länet. Även arter av vattennätvingar, tvåvingar, bäcksländor och skinnbaggar har registrerats.

I Lögdöområdet finns en raritet. På de sandiga sedimentområdena kring bruket växer mycket åldersstigna tallar. På dessa träd har konstaterats skador som härrör från den sällsynta reliktboken, som endast angriper tall med hög ålder.

Skalbaggen *Bledius littoralis* hade inte påträffats i Sverige förrän man på 1970-talet fann en vid Lögdö. Den har nu också påträffats på flera platser efter Ljustorpsån och Mjällån. Utom landet

finns den närmast på spridda platser i Norge och på ryska sidan av Karelska näset. Både den strandlevande skalbaggen och dess larv lever på grönalger i de gångar den gräver. Här finns även den sällsynta strandsandjägaren, *Cicindela maritima*.



Skador av den sällsynta reliktbocken har konstaterats vid Lögdö.

Den slända som brukar uppträda i stort antal vid Ljustorpsån är den metalliskt blågrönskimmrande jungfrusländan *Colopteryx virgo*.

MÅNGA FÅGLAR har i sin tur insekterna

som basnäring. Gruppen dag- och nattsångare använder deltat för häckning och drar nytta av insektslivet. Näktergal, sävsångare, kärrsångare, rör- och gräshoppssångare har registrerats. En dagsångare att lägga märke till är den lilla gårdsmygen.



Bledius littoralis

Bland häckande arter som söker föda strax under markytan finns strandpipare och drillsnäppa på stranden, medan enkelbeckasinen och morkullan föredrar kärrmarker. Våtmarkerna i deltat är dessutom ett fantastiskt område för flyttande sjöfågel. Deras häckningar är däremot mera sparsamma. Man kan i deltat även se fiskgjuse och gråhäger på födosök, även om deras häckningsområde ligger utanför reservatet. Den betydligt mindre fiskjägaren, kungsfiskare, har också observerats.

Deltaområdet har tidigare varit känt för förekomst och häckning av jorduggla. Som en följd av att växtlivet på holmarna ökat har arten minskat i antal, men fortfarande är det en ganska säker plats för observation av den intressanta fågeln.

Flera arter av hackspett trivs i deltat. Mindre hackspett, som minskar i landet, har här en fast plats.

Sammanlagt har närmare 80 fågelarter häckat i deltat och minst 160 arter har observerats. Den fågel som betraktas som karaktärsart för deltaområdet är sävsparven.



Morkulla

ÄVEN OLIKA ARTER AV FISK drar nytta av det rika insektslivet. De kan inte bara ta till vara näringen innanför insekternas kitinskelett utan även näringen i själva skelettet. I nästa steg ger insektsätande fisk en god näringsbas för rovfisk. Gäddan är talrik och ofta mycket stor i området. Övriga vanliga fiskarter i deltat är lax, öring, harr, sik, abborre, lake, gärs, brax, färna, id stäm, siklöja och nors.

AV DÄGGDJUREN gästar älg, rådjur, räv, bäver och säl. I övrigt kan man också få se de mera stationära minken och haren.

TACK VARE mängden av död ved i kombination med fuktigheten har vedberoende svamparter som tickor bra förutsättningar. I och omkring deltat har träffats på arter som den populära färgningssvampen alticka, den sällsynta vindlade klockmurklan och den ofta odlade ostronskivlingen.

DET RÖRLIGA friluftslivet har förstås ett eldorado i deltareservatet. Flest besökare har södra delen av Smackgrundet och Laxgrundet. Det är de långgrundna sandstränderna som vackra sommardagar är ett omtyckt utflyktsmål. Där ligger också kommunens naturistbad.



Gäddan är ofta stor i området.

INDALSÄVENS DELTA är uppvaodringsområde för lax, havsöring, harr och sik och är en av de mest frekventerade fritidsfiskeplatserna i landet. Fiske förekommer i större delen av deltat, men framför allt koncentrerat till Stavreviken-Färjeholmen. Många fiskare söker sig även till Ålgsand och södra delen av Skeppsholmen.

FÖR ATT SKYDDA NATUREN i reservatet krävs förstås särskilda hänsyn. De föreskrifter som reglerar allmänhetens

och markägarnas uppträdande i naturreservatet är utformade med stöd av naturvårdslagen.

Här följer några enkla, men viktiga regler:

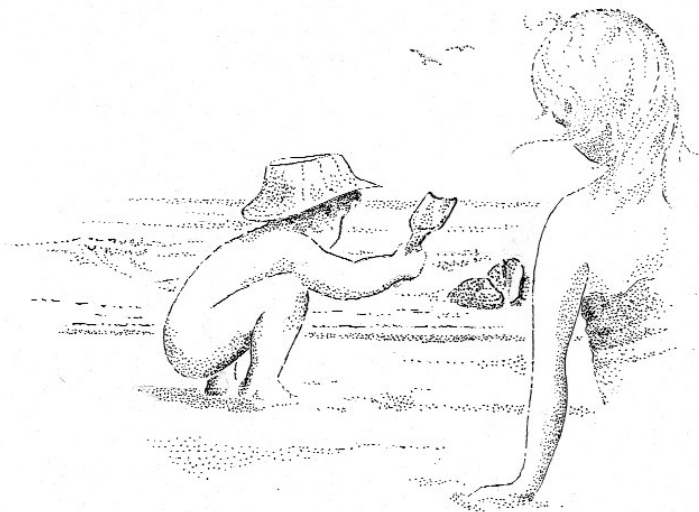
1. Förbud mot att framföra motorfordon.
2. Förbud mot att ta med sig okopplad hund.
3. Förbud mot att bryta kvistar, fälla eller på annat sätt skada levande eller döda träd och buskar samt skada vegetationen i övrigt.



4. Förbud mot att elda annat än på anvisade platser.

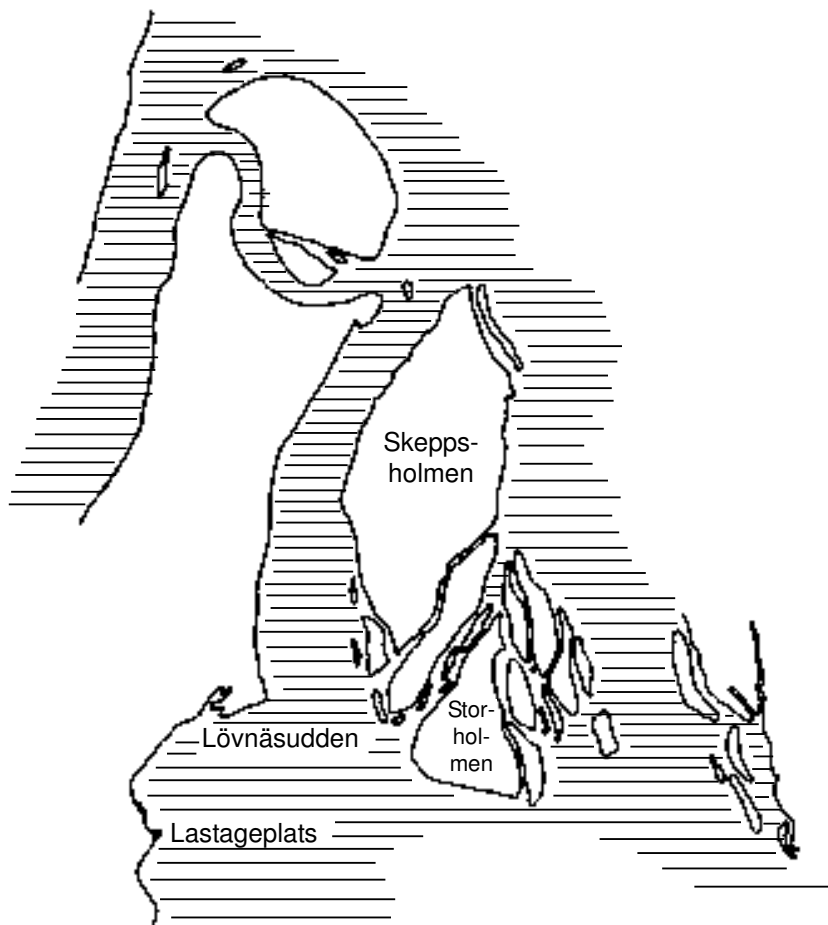
5. Förbud mot att störa djurlivet genom närgångning, användande av transistorapparat eller på annat sätt vara högljudd.

Enligt de lokala hälsoföreskrifterna för Timrå kommun är det dessutom förbjudet med camping inom reservatet.



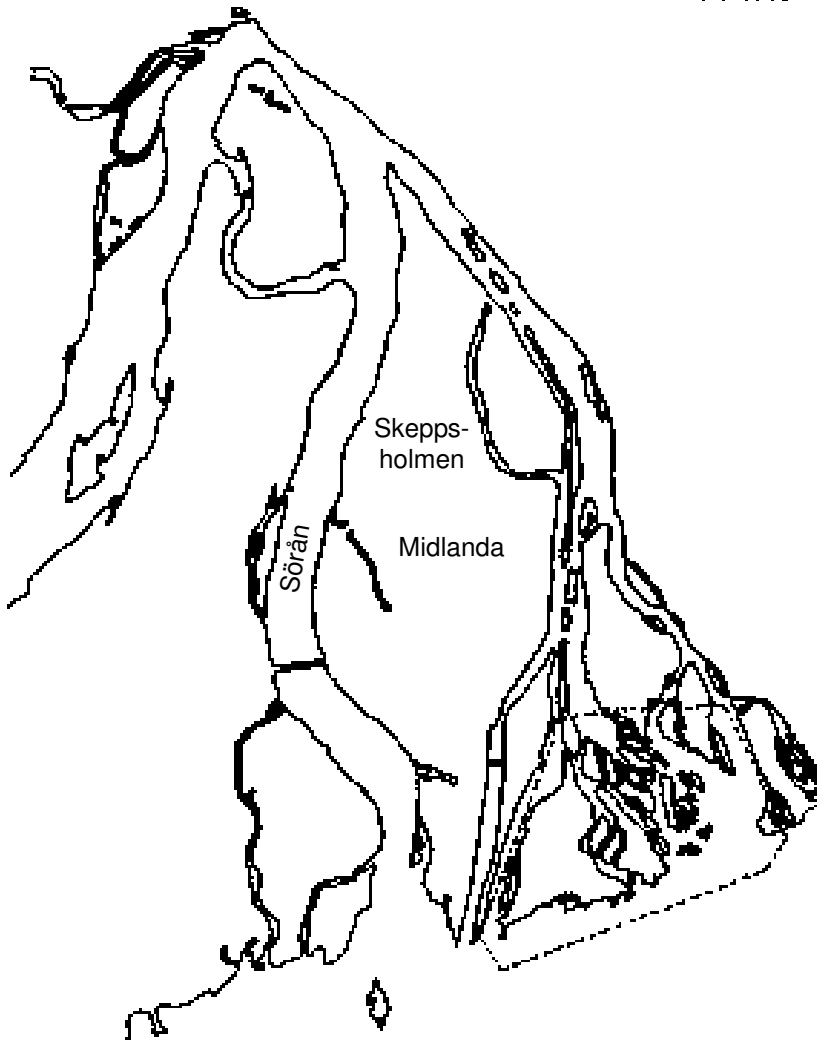
Deltats utveckling

År 1770



Källa: Länsstyrelsen

År 1965



..... Ungefärlig reservatsgräns

Vill Du ha mer information?

Kontakta

Timrå Turistbyrå

Köpmangatan 55

861 31 Timrå

Tel 060-57 85 60

turism@timra.se

Utgiven av



Timrå



Naturskyddsförening

i samarbete med

April 2007



TIMRÅ KOMMUN

Pris: 10 kr